

# MAGAZINE ALAT BERAT

September 2017

DISCOVER YOUR EQUIPMENT NEEDS

4th Edition



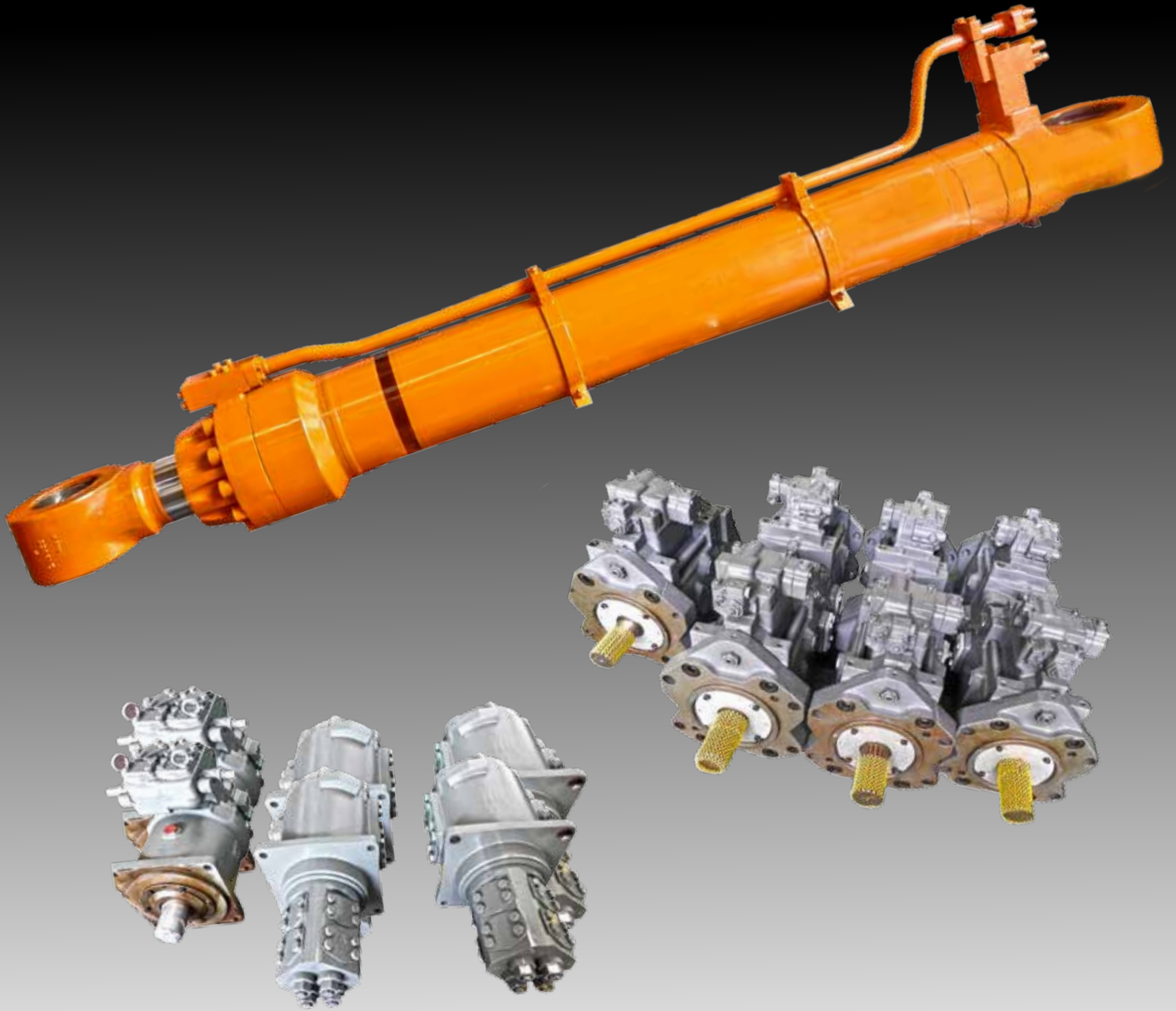
**10** ZX110MF-5G, ZX130-5G, ZX138MF-5G  
Ekskavator Terbaru Hadirkan Performa Maksimal dan Efisiensi Bahan Bakar  
Brand New Excavators Featuring Maximum Performance and Fuel Efficiency

**14** Penggunaan GeS Pelanggan Hexindo di Peringkat Atas Dunia  
Hexindo Customer GeS Utilization as The Top Rank in The World

**18** ZX350H-5G  
Memperkenalkan Mesin Pekerja Keras Baru bagi Industri Batubara Indonesia  
Hail the New Workhorse of The Indonesian Coal Industry

**22** Kantor Perwakilan Sungai Baung: Demi Kualitas Layanan & Kepuasan Pelanggan  
Sungai Baung Contact Office: In Pursuit of Service Quality and Customer Satisfaction





**“Genuine Re-manufactured Components”  
as good as new for reduced investment!**



**PT Hexindo Adiperkasa Tbk**

Kawasan Industri Pulo Gadung  
Pulo Kambing II Kav. I - II No.33, Jakarta 13930  
Telp. 021-4611688 Fax. 021-4611686

[www.hexindo-tbk.co.id](http://www.hexindo-tbk.co.id)



**Eiji Fukunishi**  
Chief Executive Officer

#### Kepada pelanggan yang terhormat,

Perkenalkan saya Eiji Fukunishi, penerus Bapak Masaaki Hirose dan baru ditunjuk sebagai CEO PT Hexindo Adiperkasa Tbk mulai April 2017. Ini merupakan suatu kehormatan diberi kesempatan untuk berpartisipasi dan berkontribusi kembali di industri alat berat Indonesia. Berdasarkan pengalaman sebelumnya selama 5 tahun menjabat sebagai *Product Support Director* di Hexindo, saya kembali ke Indonesia dengan tetap mengapresiasi adat istiadat dan budaya setempat serta pemahaman lebih baik tentang iklim bisnis Indonesia.

Sepanjang sejarah, kami mampu mempertahankan kesuksesan perusahaan dalam menghadapi fluktuasi pasar dengan selalu bekerja keras dan berkomitmen untuk memberikan solusi terbaik bagi pelanggan kami. Oleh karena itu, saya pribadi ingin menyampaikan terima kasih banyak ke para pelanggan atas kesetiaan Anda kepada Hexindo selaku mitra bisnis Anda.

Di tahun 2017 ini, kami mengantisipasi pemulihan pasar di sebagian besar sektor dan sebagai respon atas permintaan yang meningkat, kami meluncurkan sejumlah unit Hitachi yang baru, baik ekskavator dan *wheel loader* diantaranya: ZX110MF-5G, ZX130-5G dan ZX138MF-5G yang bergabung pada keluarga Zaxis-5G yang populer, serta sebanding dengan reputasi model sebelumnya, *wheel loader* ZW-5A yang baru pun tersedia untuk memenuhi kebutuhan lapangan Anda.

Semua model baru yang diluncurkan ini sesuai dengan inovasi teknologi Hitachi terbaru yang memberikan hasil produksi lebih tinggi dengan konsumsi bahan bakar lebih rendah, nilai solusi lebih lanjut bagi Anda, pelanggan kami. Silakan kunjungi cabang Hexindo terdekat untuk melihat, memeriksa ataupun menguji pengoperasian alat kami sesuai keinginan Anda.

Sesuai dengan visi perusahaan, kami terus berupaya menuju tujuan perusahaan yaitu menjadi perusahaan kelas dunia di industri alat berat Indonesia dengan menyediakan layanan berkualitas tinggi untuk kepuasan semua pihak yang berkepentingan. Oleh karena itu, saya menjamin komitmen perusahaan dalam peningkatan kepercayaan publik yang berkelanjutan, berkontribusi pada pertumbuhan dan kesejahteraan masyarakat Indonesia sekaligus meningkatkan kinerja perusahaan.

#### Dear valued customer,

My name is Eiji Fukunishi, successor to Mr. Masaaki Hirose and newly appointed CEO of PT. Hexindo Adiperkasa Tbk effect as of April 2017. It is an honor to be given the opportunity to participate and contribute once more to the Indonesian heavy equipment industry. Based on my previous 5 years tenure as Product Support Director for Hexindo, I return to Indonesia with an appreciation for local customs & culture plus a sound understanding of the Indonesian business environment.

Throughout our history, we have retained our company success by withstanding various market fluctuations by continuing work hard and on-going commitment to provide the best value solutions to our customers. Therefore, I would like to express my personal & most sincere gratitude to our customers for your loyalty to Hexindo as your industry partner.

In this year 2017, we anticipate a steady recovery in the market across most business sectors and in response to improved demand, we launch a number of new Hitachi units both excavator and wheel loader as follow: ZX110MF-5G, ZX130-5G and ZX138MF-5G join the popular Zaxis-5G family, equally building on the reputation of the previous model range, the new ZW-5A wheel loader range is available to meet your project requirement.

All new models released incorporate the latest in Hitachi technical innovation providing both higher productions with reduced fuel consumption, further value solutions to you our customer. Please visit your nearest Hexindo branch to view, inspect and test operate any of our equipment at your convenience.

In accordance with corporate vision, we continue to pursue our goal of a world class company in the Indonesian heavy equipment industry through provision of high quality services to the total satisfaction of our key stakeholders. Therefore, I guarantee the company commitment to continuously increase public trust, contribute to the growth and well being of Indonesia while improving our company performance.

TABLE OF  
**CONTENTS**



03 **CEO MESSAGE**



05 **PHOTO NEWS**



06 **SPECIAL INFO**



08 **JOB REPORT**



10 **PRODUCT INFO**



14 **SERVICE AND PARTS INFO**



18 **MINING INFO**



20 **OUR CUSTOMER**



22 **OUR BRANCH**



24 **HCM GROUP COMPANY**



26 **CSR INFO**





## Rapat Umum Pemegang Saham Luar Biasa (RUPSLB)

### Extraordinary General Meeting of Shareholders (EGMS)

Sebagai salah satu perusahaan terbuka, PT Hexindo Adiperkasa Tbk telah menyelenggarakan Rapat Umum Pemegang Saham Luar Biasa (RUPSLB) pada hari Jumat tanggal 19 Mei 2017 di kantor pusat di Kawasan Industri Pulo Gadung, Jakarta Timur.

As a public listed company, PT Hexindo Adiperkasa Tbk convened an Extraordinary General Meeting of Shareholders (EGMS) on Friday, May 19, 2017 at its head office in Pulo Gadung Industrial Estate, East Jakarta.

Pada kesempatan tersebut, RUPSLB menyetujui pengunduran diri Bapak Masaaki Hirose dan mengangkat Bapak Eiji Fukunishi selaku Direktur Perseroan.

The EGMS resolved to approve the resignation of Mr. Masaaki Hirose and appoint Mr. Eiji Fukunishi as Director of the Company.

## Pertemuan Strategis Korporat 2017

### Corporate Strategic Meeting 2017



PT Hexindo Adiperkasa Tbk selalu berusaha meningkatkan kualitas kinerja para karyawan. Salah satu caranya melalui kegiatan tahunan yaitu 'Corporate Strategic Meeting'. Kegiatan yang dilaksanakan pada Senin, 22 Mei 2017 di kantor pusat Hexindo ini menjadi salah satu media perusahaan untuk memberikan arahan dari manajemen puncak kepada para kepala kantor cabang dan kepala proyek mengenai sosialisasi kebijakan serta target perusahaan terkait penjualan, program kerja dan lainnya.

PT Hexindo Adiperkasa Tbk always trying to enhanced performance quality of its employees. One of which is by organizing an annual event named 'Corporate Strategic Meeting'. The event was held on Monday, May 22, 2017 at Hexindo head office and served as ones of Company's media to disseminate top management directions to all head of branch office and head of projects on the company policies and targets related to sales, annual work program and others.

Kegiatan ini juga digunakan sebagai ajang untuk mengumumkan pemenang 'BSC Award'. BSC (*Balance Scorecard*) merupakan kerangka kerja dalam membantu perusahaan memvisualisasikan strategi pada tujuan operasional. Pemenang BSC Award kali ini adalah Departemen *Remanufacturing*, Cabang Palembang dan Proyek Adaro.

During this event, there was also announcement of 'BSC Award' winners. BSC (*Balance Scorecard*) is a framework that helps the company visualize strategies on operational objectives. The winners of BSC Award this time were *Remanufacturing Department*, Palembang Branch and Adaro Project.



## Kunjungan Tahunan ke Jepang

### Annual Visit to Japan

Dalam rangka mempererat kerja sama dengan para mitra bisnis atau pelanggan, Hexindo menggelar acara "Annual Visit to Japan". Tahun ini, Hexindo memberikan apresiasi kepada cabang Jakarta dan Pontianak yang telah berkontribusi besar dalam penjualan mini ekskavator. Sebagai bentuk apresiasi tersebut, Hexindo mengajak kedua cabang tersebut untuk berkunjung ke Jepang yang dilaksanakan pada 16-21 Mei 2017.

Pada kunjungan kali ini, Hexindo pun mengajak mitra bisnis atau pelanggan yang telah percaya dan membeli produk-produk dari Hexindo dengan jumlah besar diantaranya CV Kelly Diesel, CV Cahaya Ketungau, CV Usaha Mandiri dan CV Tanggamus Niagatama.

Melalui acara yang bertajuk "Annual Visit to Japan", Hexindo pun membawa mereka untuk berkunjung ke Hitachi Construction Machinery Tierra., Ltd yang memproduksi berbagai mini ekskavator. Hexindo sendiri merupakan distributor tunggal terpercaya pemegang merek Hitachi Heavy Equipment dan menyediakan layanan purna jual.

Setelah menambah wawasan, rombongan pun diajak untuk menikmati kota-kota eksotik di Jepang. Rombongan pun menikmati keindahan kota Kyoto yang berjuluk kota sejuta esona. Di hari berikutnya, rombongan diajak ke kota Osaka untuk menikmati pemandangan yang tidak bisa ditemui selain di Osaka. Kemudian keesokan harinya, rombongan pun kembali ke Jakarta dengan membawa kesan yang tak terlupakan dari Jepang.

In order to strengthen its cooperation with business partners or customers, Hexindo continues to organize "Annual Visit to Japan". This year, Hexindo gave the appreciation to Jakarta and Pontianak Branch for their big contribution of mini excavator sales. As an appreciation, those two branches were invited to join the Annual Visit to Japan held on May 16-21, 2017.

In this visit, Hexindo also invited business partners or customers who have put their trust placing large orders of Hexindo products. Namely CV Kelly Diesel, CV Cahaya Ketungau, CV Usaha Mandiri, and CV Tanggamus Niagatama.

Hexindo filled the "Annual Visit to Japan" event by taking the participants to Hitachi Construction Machinery Tierra, Co., Ltd who manufactures a variety of mini excavator. Hexindo is the sole distributor of Hitachi Heavy Equipment and providing after sales service in Indonesia.

Following the event to broaden their horizon, the group was invited to enjoy the exotic cities in Japan. First, they went to see the beauty of Kyoto, which is known as the city of million charms. The next day, the group made a trip to Osaka to enjoy distinctive scenery of the city. Then the day after, the group returned to Jakarta with unforgettable memory from Japan.





## Standarisasi Signage

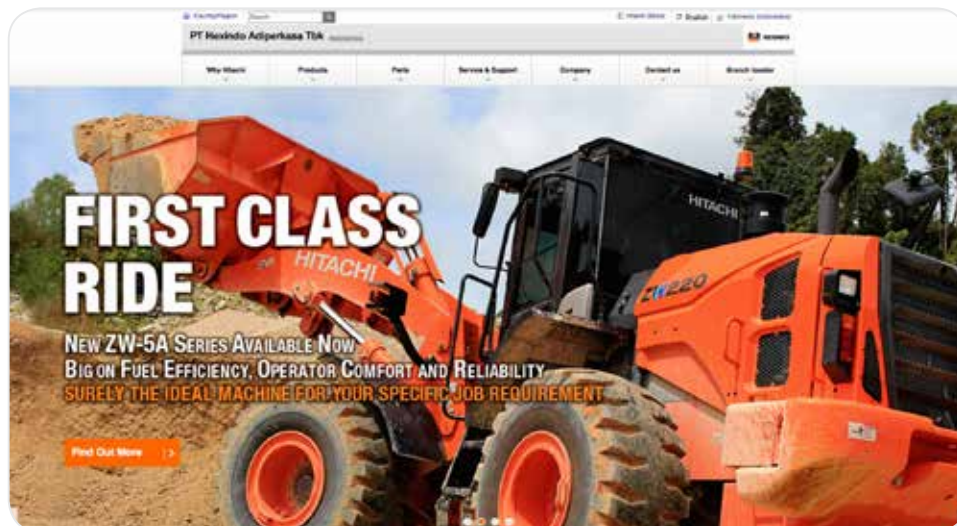
### Signage Standardization

Sebagai salah satu penyedia alat berat terbaik di Indonesia, PT Hexindo Adiperkasa Tbk terus berupaya memberikan produk dan layanan terbaik bagi para pelanggan. Salah satu cara yang dilakukan Hexindo adalah mempercantik tampilan di seluruh kantor cabang maupun proyek Hexindo yang tersebar di 45 kota di Indonesia. Tahun ini, Hexindo menjalankan program standarisasi *signage*. Program ini dibagi menjadi 3 tahap yang dilakukan dalam 3 tahun berurutan, dimulai dari cabang berkapasitas kecil pada tahun ini.

As one of the best heavy equipment distributor in Indonesia, PT Hexindo Adiperkasa Tbk continuously strive to deliver the best products and services to our customers. One of the ways Hexindo has taken is by conducting make over of all Hexindo branch offices and project offices spreading across 45 cities in Indonesia. This year, Hexindo has started the signage standardization program. The program is divided into 3 phases in sequence 3 years, started from small capacity branches during this year.

## Tampilan Baru Website Hexindo

### New Appearance of Hexindo Website



PT Hexindo Adiperkasa Tbk terus berupaya untuk mengembangkan sarana dan prasarana perusahaan. Salah satunya adalah memperbarui *website* perusahaan, [www.hexindo-tbk.co.id](http://www.hexindo-tbk.co.id). Dari segi tampilan, pelanggan dimudahkan dalam mencari produk, suku cadang dan beragam pelayanan dari Hexindo. *Website* ini juga menyediakan halaman terkait "Suku Cadang" dan "Layanan Purna Jual". Melalui masing-masing halaman tersebut, pelanggan dengan mudah dapat melihat ketersediaan suku cadang dan juga layanan purna jual dari Hexindo.

PT Hexindo Adiperkasa Tbk continuously strives to develop facilities and infrastructure of the Company. One of the ways is by developing and renewing the Company's website, [www.hexindo-tbk.co.id](http://www.hexindo-tbk.co.id). In terms of appearance, it easier for customers to see or find all sorts of information needed, either related to products, parts, and all kinds of services provided by Hexindo. This website also provide the 'Spare Part' and 'After Sales Services' pages. By each of pages, customer possible to check the availability of spare parts and after sales services in Hexindo.

# ZW220-5A



## Wheel Loader yang Mengedepankan Kenyamanan, Keamanan dan Efisiensi

### Wheel Loader that Features Comfort, Safety and Efficiency

Dengan fitur baru yang menarik dari ZW220-5A ini, mesin menjadi lebih produktif, efisien bahan bakar dan mudah dalam pemeliharaan. ZW220-5A juga dilengkapi dengan *active engine control* dengan lima kecepatan transmisi yang memungkinkan konsumsi bahan bakar menjadi lebih optimal dan efisien. Dengan *active engine control*, pergerakan unit lebih terkontrol, mesin dapat bekerja secara halus dan produktif sekaligus meningkatkan efisiensi penggunaan bahan bakar.

ZW220-5A juga memiliki 'sensor strategis' yang berfungsi untuk mendeteksi gerakan seluruh mesin dan menyesuaikan kecepatan mesin. Sementara itu, *engine cover* mesin juga disederhanakan untuk memudahkan perawatan. Unit ini dilengkapi dengan *reserved fan* yang secara otomatis membantu pengguna untuk menjaga *wheel loader* agar mudah dan praktis dalam perawatan sehingga performa pun tetap stabil dan produktif.

ZW220-5A memiliki fitur-fitur terbaru untuk mendukung para penggunanya dalam hal kinerja, kenyamanan operator, keamanan dan efisiensi. ZW220-5A memiliki fitur canggih *Active Engine Control* ditambah *Quick Power Switch* dan transmisi terbaru dengan 5 percepatan yang mampu menghemat bahan bakar sampai dengan 10% dibandingkan dengan generasi sebelumnya. Hitachi berkomitmen untuk menjaga efisiensi dengan mempertimbangkan lingkungan sekitar.

ZW220-5A yang dilengkapi dengan *engine* terbaru Cummins QSB6.7 ini menghadirkan pengalaman yang berbeda dengan tingkat kebisingan dan emisi gas buang yang rendah dan lebih ramah lingkungan.

With the exciting new features of ZW220-5A, the engine is becoming more productive, fuel efficient and easy to maintain. ZW220-5A is also equipped with an active engine control with five speed transmissions that allows fuel consumption to be more optimal and efficient. With active engine control, unit movement is more controlled, the machine can work smoothly and productively while increasing the efficiency of fuel usage.

ZW220-5A also has a 'strategic sensor' that serves to detect the movement of the entire engine and adjust the engine speed. Meanwhile, engine cover is also simplified for easy maintenance. This unit is equipped with a reserved fan that automatically helps the user to keep the Wheel Loader easy and practical in maintenance to keep stable and productive performance.

ZW220-5A has the latest features to support its users in terms of performance, operator comfort, safety and efficiency. ZW220-5A has an advanced feature of Active Engine Control plus Quick Power Switch and latest transmission with 5 speed that can save fuel up to 10% compared with previous generation. Hitachi is committed to maintaining efficiency by considering the environment.

ZW220-5A equipped with the latest engine Cummins QSB6.7, providing different experience with low noise level and exhaust emission that is more environmentally friendly.



## Satria Buana

Manajer / Manager  
PT Siwitek  
Geronggang, Batulicin

### Alat-alat dari Hexindo Sangat Membantu Bisnis Kami

Sejak Siwitek berdiri, kami putuskan untuk bekerja sama dengan Hexindo. Alat-alat yang disediakan oleh Hexindo, yang pasti, cukup praktis dalam hal *maintenance* dan bahan bakar. Untuk layanan purna jual, saya sangat puas dengan pelayanan yang diberikan selama ini. Respon yang sangat cepat dari pihak Hexindo sangat membantu bisnis kami. Saya berharap, pelayanan yang sudah di berikan Hexindo selama ini terus dipertahankan, bahkan kalau perlu lebih ditingkatkan.

### Equipment from Hexindo Has Been a Great Support for Our Business.

Since Siwitek was established, we have decided to cooperate with Hexindo. We are sure Hexindo's equipment is practical in terms of maintenance and fuel. For after sales service, so far we are very satisfied with Hexindo's service. Hexindo's quick response is a great help for our business. We hope Hexindo can maintain their service, even make it enhanced.

## Marsono

Pengawas Lapangan / Plant Supervisor  
PT Siwitek  
Geronggang, Batulicin

### Dengan ZW220-5A, Hanya 6 Menit untuk Isi Penuh Tronton Bermuatan 20 Ton

ZW220-5A sangat membantu kinerja kami di lapangan. Performanya cukup memuaskan dan efisien dalam penggunaan bahan bakar. Secara umum, pengoperasian ZW220-5A sangat ekonomis dibanding dengan merek lain. Untuk mengisi tronton bermuatan 20 ton, Kami menggunakan ZW 220-5A untuk mengisi batubara dan kami hanya membutuhkan waktu 6 menit. Jika dibandingkan dengan merek lain, ZW220-5A lebih efektif dari segi akselerasi dan performa. Untuk mesin, dengan adanya Cummins QSB6.7 sendiri, performa alat ini menjadi luar biasa.

### With ZW220-5A, It takes Only 6 Minutes to Fully Load a Tronton with 20-Ton Weight Capacity

ZW220-5A really helps our performance in the field. Its performance is quite satisfying and efficient in fuel consumption usage. In general, the operation of ZW220-5A is very economical compared with other brands. We use it for loading coal. We only need 6 minutes to fully load a tronton with 20-ton weight capacity. Compared with other brands, ZW220-5A is more effective in terms of acceleration and performance. For the engine it self, with QSB6.7 Cummins, its performances are incredible.





## ZX110MF-5G, ZX130-5G, ZX138MF-5G

### Ekskavator Terbaru Hadirkan Performa Maksimal dan Efisiensi Bahan Bakar

Brand New Excavators Featuring Maximum Performance and Fuel Efficiency

Di 2017, Hexindo meluncurkan 3 produk terbaru untuk kelas 10-13 ton yaitu ZX110MF-5G, ZX130-5G dan ZX138MF-5G. Ekskavator kelas medium ini merupakan generasi selanjutnya dari model lalu yang telah banyak digunakan di seluruh Indonesia. Produk tersebut diharapkan mampu melampaui ekspektasi pelanggan karena banyak keuntungan yang ditawarkan seperti Konsumsi Bahan Bakar Rendah, Kualitas Tinggi dan Daya Tahan Tinggi.

In 2017, Hexindo has launched 3 newest products for 10-12 ton class, that is ZX110MF-5G, ZX130-5G and ZX138MF-5G. These medium class excavators are the next generation of previous models that have been widely used all over Indonesia. It is expected to exceed the customer's expectation by offering lots of benefits in terms of Low Fuel Consumption, High Quality and High Durability.



### Hemat Bahan Bakar Hingga 25%

Model yang baru diluncurkan ini mengesankan dan tahan lama dengan tipe *non-common rail engine*. Ini biasanya sangat diinginkan dan disambut terutama di tempat kerja dengan kondisi parah. Memanfaatkan kombinasi teknologi Jepang paling maju, model ini secara drastis mampu meningkatkan efisiensi bahan bakar dengan menerapkan mode ECO, secara teori maksimum 25% lebih baik dari model sebelumnya (\*1)

### Up To 25% In Fuel Consumption Savings

These newly launched models inherit an impressive and durable non-common rail type engine, which has been commonly desired and welcomed especially at the jobsite with severe condition. Due to the combination of most advanced Japanese technology, these models have drastically improved fuel efficiency by applying ECO mode, that is theoretically maximum 25% better than previous model (\*1).

### Penghematan Bahan Bakar Fuel Consumption Savings

ZX110MF-5G	hingga / down 25%
ZX130-5G	hingga/ down 21%
ZX138MF-5G	hingga/ down 21%

\*1 Dibandingkan dengan mode-P model sebelumnya

\*1 Compared with P-mode of previous model



### Spesifikasi Specification

	ZX110MF-5G	ZX130-5G	ZX138MF-5G
Front Attachment	0.45m <sup>3</sup> Bucket / Fix Grapple	0.50m <sup>3</sup> Bucket	0.50m <sup>3</sup> Bucket / Fix Grapple
Boom	4.27m Reinforced	4.60m Standard	4.60m Reinforced
Arm	2.26m Reinforced	3.01m Standard	3.01m Reinforced
Undercarriage	800mm TGS / 960mm SGS	600mm TGS	800mm TGS / 960mm SGS
Engine	Isuzu BB-4BG1T 4-cycle water-cooled, direct injection, Non-common rail type	Isuzu CC-4BG1T 4-cycle water-cooled, direct injection, Non-common rail type	Isuzu CC-4BG1T 4-cycle water-cooled, direct injection, Non-common rail type

### Kecepatan Gerakan Front Attachment Sistem Hidrolik HIOS III (\*2)

Model ini menggunakan teknologi unik dan satu-satunya sistem hidrolik yang disebut sebagai HIOS III. Aktuator bekerja cepat dengan berat *boom* tanpa memerlukan *regenerative circuit* dan tekanan oli. Sistem dapat meningkatkan kecepatan *Arm roll-in* saat penggalian hingga 20%. Fungsi *power boost* juga baru dilengkapi di model ini. Fungsi tersebut memberikan kekuatan 6% lebih besar untuk penggalian dengan hanya menekan tombol pada tuas kanan.

\*2 Human & Intelligent Operation System

### Swift Front Movement with HIOS III Hydraulic System (\*2)

These models employ the unique and sole technology of hydraulic system, which is called HIOS III. Actuators work quickly by boom weight, without needing a regenerative circuit and pressure oil. This system realizes to increase Arm roll-in speed for digging operation by 20% up. Power boost function is also newly equipped with these models. It provides 6% more power for digging work by simply pressing the button on right lever.

\*2 Human & Intelligent Operation System



### Struktur yang Diperkuat untuk The Forester

ZX110MF-5G dan ZX138MF-5G yang muncul untuk memudahkan pekerjaan kehutanan ini dikenal sebagai *The Forester*. Produk tersebut hadir dengan *long arm* yang telah diperkuat dan *boom* yang kokoh dengan pelat lebih tebal dan pengelasan tambahan. *Upperstructure frame* ditingkatkan dengan memperbesar *D-section frame skirt* setidaknya 43% peningkatan rasio aspek proyeksi. (\*3)

Peningkatan ketebalan pelat untuk *track under cover* dan *travel motor cover* serta *rib reinforcement bars* yang secara drastis mengurangi deformasi dengan tekanan eksternal. Bentuk yang lebih canggih pun turut berkontribusi untuk menahan debu dan kerusakan.

*Cab Guard* dan *Body Guard* (opsional) menjadi lebih canggih dan lebih tahan lama. Selain itu, desain *Skidding Bar* (opsional) yang lebih baik mampu memberikan 60% peningkatan pada *towing hook*. (\*3)

\*3 Dibandingkan dengan model sebelumnya

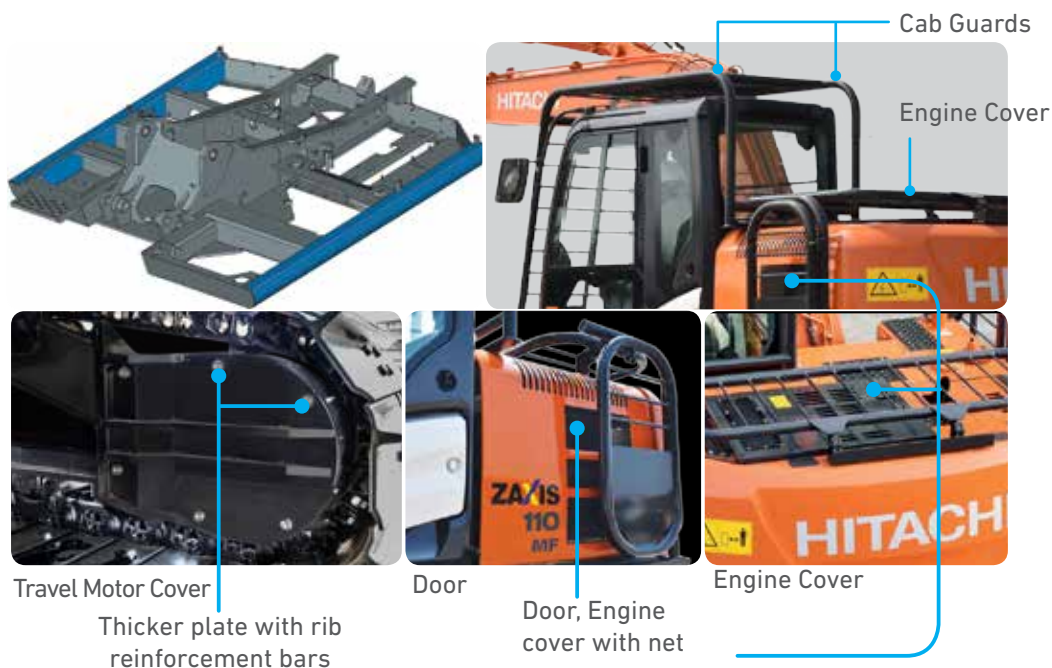
### Reinforced and Strengthened Structure for the Forester

ZX110MF-5G and ZX138MF-5G are built for harsh forestry work, well known as *The Forester*. They come with reinforced long arm and boom by strengthening with thicker plates and additional welding. The upperstructure frame is improved with enlarged *D-section frame skirt* by 43% increase of the projection aspect ratio. (\*3)

Increase of plate thickness for track under cover and travel motor cover as well as rib reinforcement bars drastically reduce the deformation by external force. More sophisticated shape of each cover also contributes to refrain from dust or damage.

*Cab Guard* and *Body Guard* (optional) become more sophisticated and more durable. Moreover, improved design of *Skidding Bar* (optional) provides 60% increase in towing hook. (\*3)

\*3 Compared with previous model





### Peningkatan Keselamatan dan Kenyamanan Operator

Kabin yang diperbarui ini dirancang tidak hanya untuk melindungi operator tetapi juga memberikan kemudahan pengoperasian. Kabin ini sesuai dengan standar keamanan OPG *Top Guard* (level 1) dari standar keamanan ISO. Desain terbaru dari kabin tersebut menawarkan visibilitas yang lebih tinggi dan sedikit *blind spot* untuk operator. Jika terjadi keadaan darurat, operator dapat menghentikan mesin dengan menarik tuas *shut-off engine* yang terletak di bawah tempat duduk. Ini menjadi fungsi unik ZAXIS 5G.

### Improved Safety and Operator Comfort

Refreshed cab is designed not only to protect operator but also provide ease of operation. This cab is complies with OPG top guard (Lever I) of ISO safety standard. New design of safety cab also offers higher visibility and fewer blind spot for operator. In case of emergency, operator can stop the engine by pulling the Engine Shut-off Lever under the seat, which is unique function for ZAXIS 5G.

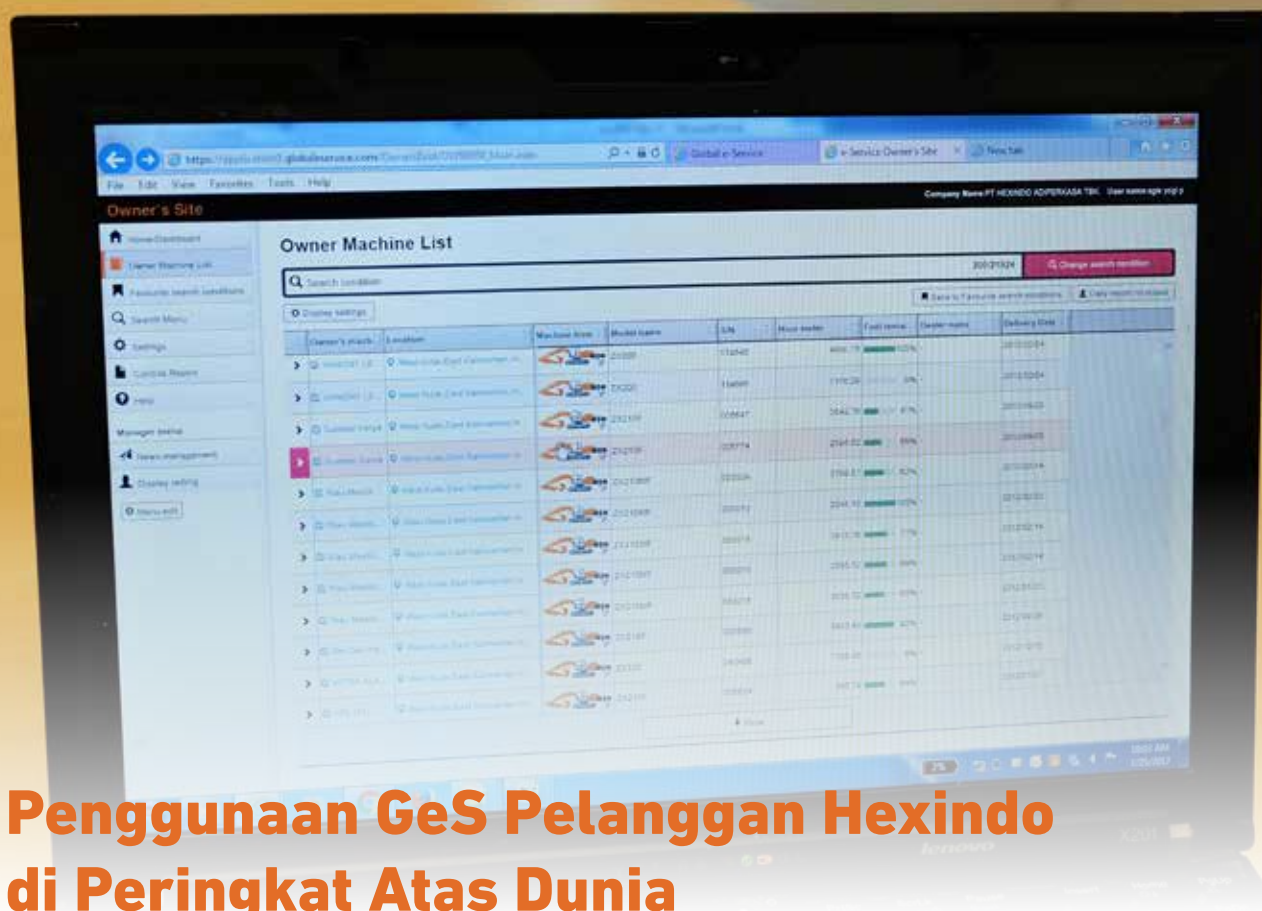


### ConSite – Laporan Cerdas untuk Mendukung Bisnis Anda

Karena fungsi dari seri ZAXIS 5G telah berkembang, layanan laporan bulanan dan layanan laporan alarm pun tersedia di ConSite. Hal ini memungkinkan pelanggan untuk memantau informasi rinci tentang armada mereka darimana pun dan juga meminimalkan *downtime* mesin agar dapat bertindak cepat dan tepat.

### ConSite – Intelligent Reporting to Support Your Business

As an evolved function of ZAXIS 5G series, monthly report service and alarm report service are available through ConSite. It allows customer to monitor detailed information of their fleet from everywhere, and also can minimize the machine downtime to take a quick and proper action



## Penggunaan GeS Pelanggan Hexindo di Peringkat Atas Dunia

### Hexindo Customer GeS Utilization as The Top Rank in The World

Terhitung semenjak Nov 2011 unit Hitachi telah dilengkapi dengan perangkat komunikasi sebagai standar unit (kecuali unit kecil <10 tons). Perangkat ini dapat memberikan kemudahan bagi pelanggan untuk memonitor pengoperasian unitnya melalui internet dengan mengakses Global e-Service (GeS).

Aplikasi berbasis web ini, dikembangkan oleh Hitachi untuk membantu pelanggan dalam memonitor dan mengoperasikan unit-unit Hitachi, untuk meningkatkan produktivitas dan mengurangi *downtime*. Layanan yang dapat diakses melalui internet ini, menyediakan berbagai macam informasi penting, dari data operasi unit dan catatan *maintenance*, hingga informasi aktual letak geografis unit.

Pada tahap awal memperkenalkan Global e-Service kepada pelanggan Hexindo, bukan hal yang mudah. Departemen *E-Service* yang kemudian digabung menjadi Departemen *Service Admin*, sebagai departemen yang mengelola GeS melakukan 3 tahapan utama yaitu:

1. Sosialisasi *Global e-Service*
2. Pengenalan *Global e-Service*
3. Pelatihan *Global e-Service*

Melalui tahapan yang dilakukan secara konsisten dan berkesinambungan tersebut, secara efektif mampu

Since November 2011, Hitachi units have been equipped with communication trap as standard units (except small units <10 tons). This trap allows customers to monitor the operation of a unit via the internet by accessing Global e-Service (GeS).

Not only that, this web-based application is also able to increase productivity as well as reduce downtime. This internet-accessible service provides a variety of important information such as unit operation data, maintenance records to actual information of the geographic location of the unit.

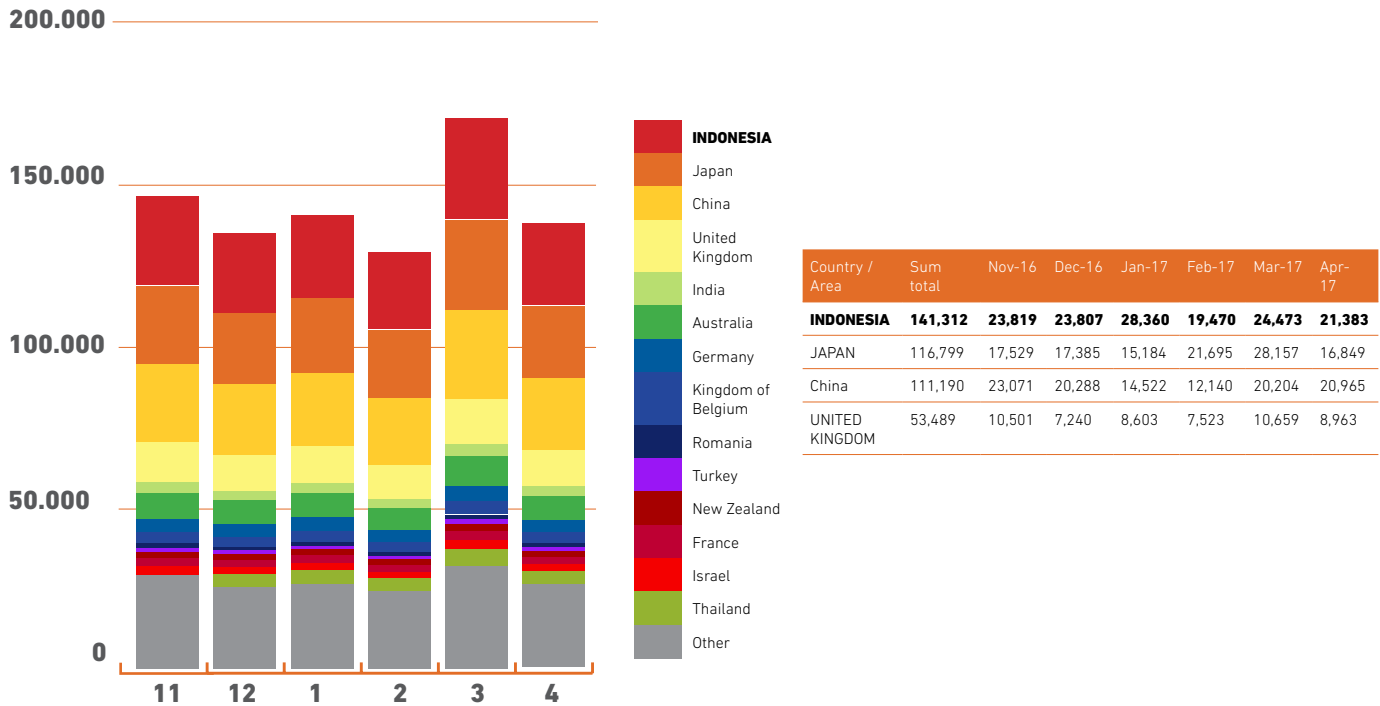
Introducing Global e-Service to Hexindo's customers is not an easy task. The E-Service Department, which was then merged into Service Admin Department, is the department that manages GeS and performs 3 main stages:

1. Global e-Service Socialization
2. Global e-Service Familiarization
3. Global e-Service Workshop

By carrying out the stages consistently and continuously, customers can be effectively educated. Hexindo began



**Data Akses Global e-Service Pelanggan (Nov 2016 - April 2017)**  
Customer's Global e-Service Access Data (Nov 2016 - April 2017)



mengedukasi pelanggan dengan baik. Pelanggan Hexindo pun mulai menyadari manfaat akan layanan tersebut, yang akhirnya membuat pelanggan mengakses Global e-Service untuk memonitor unitnya di lapangan. Kesadaran pelanggan Hexindo dalam mengakses Global e-Service yang mulai terbangun dengan baik tersebut, mengantarkan Hexindo menduduki urutan teratas mengungguli *dealer-dealer* Hitachi di seluruh dunia pada periode November 2016 sampai April 2017.

Dengan prestasi yang berhasil diraih tersebut, Hexindo pun tak lupa mengucapkan rasa terima kasih dan apresiasi yang setinggi-tingginya atas kesadaran seluruh pelanggan pengguna GeS yang telah mengakses GeS dalam memonitor pengoperasian unitnya di lapangan.

Secara umum, layanan Global e-Service dari Hitachi ini, cukup membantu pelanggan dalam mengetahui berbagai informasi kelainan unit berkaitan dengan *maintenance*. Selain itu, melalui layanan ini, Pelanggan juga dapat dengan mudah mengetahui lokasi unit secara detail baik per unit maupun keseluruhan unit. pelanggan juga dapat melacak pergerakan/perjalanan unit secara detail melalui satelit/jaringan seluler, serta dapat mengetahui bahan bakar yang tersisa dan pemakaian bahan bakar unit tersebut.

Melalui layanan ini, pelanggan juga dapat merencanakan dan memonitor jadwal perawatan unit serta mengetahui data pengoperasian unit dari berbagai kondisi. Pelanggan pun dapat mengetahui dengan mudah beberapa *temperature unit* seperti, *water coolant*, dan *hydraulic oil*.

Dalam pelaksanaannya, Hexindo selalu melakukan edukasi pada pelanggan, ketika pelanggan membeli unit Hitachi. Hexindo pun selalu siap menyediakan waktu bagi pelanggan yang membutuhkan pelatihan khusus dalam hal penggunaan layanan Global e-Service tersebut.

to realize the benefits of this service, which ultimately makes them access Global e-Service to monitor their units in the field. Hexindo customers' awareness in accessing Global e-Service that started to be well established has brought Hexindo to the top outperforming Hitachi dealers worldwide in the November 2016 - April 2017 period.

With this achievement, Hexindo would like to extend highest appreciation to the Customers using GeS for their awareness to access GeS in monitoring the operation of their units in the field.

In general, Hitachi's Global e-Service service is considerably supportive to assist customers in obtaining various information regarding abnormalities of units related to maintenance. In addition, through this service, customers can also easily know the location of the unit in detail both per unit and the whole units. Customers can also track the movement/travel of the units in detail via satellite, and find out the remaining fuel and fuel consumption of the unit.

Through this service, customers can also plan and monitor the maintenance schedule of the unit as well as know the operating data of the unit from various conditions. Customers can also easily identify some temperature units such as water coolant, hydraulic oil.

In the implementation, Hexindo always conducts education especially when customers buy Hitachi units. Hexindo is always ready to provide time for customers who need special training in the use of Global e-Service services.

# Pengelolaan Gudang Hexindo Hexindo Warehouse Management



Dalam rangka meningkatkan pelayanan pelanggan, Hexindo terus berupaya untuk melakukannya dari segala aspek terkait kebutuhan pelanggan. Gudang Kantor Pusat Hexindo adalah gudang yang membawahi seluruh cabang, yaitu *west area* dan *east area*. *West area* mencakup Aceh, Medan, Pekanbaru, Jambi, Padang, Palembang, Pangkal Pinang, Pontianak, Jakarta, Cirebon dan Cilegon. Sedangkan *east area* mencakup Surabaya, Kupang, Banjarmasin, Sampit, Samarinda, Tarakan, Makasar, Manado dan Jayapura. Dengan beberapa *contact office* di masing-masing *west* dan *east area*.

Di gudang ini, setiap barang yang masuk diteliti dan diperiksa, Hexindo pun menjaga dan melakukan perawatan secara rutin terhadap suku cadang agar selalu layak jual. Setiap harinya, gudang Hexindo menerima sebanyak kurang lebih 1.400 *pieces* dan mengirim sebanyak 1.000 *pieces* ke seluruh cabang.

Perlu diketahui bahwa untuk proses penerimaan barang di gudang, akhir-akhir ini mengalami keterlambatan dikarenakan adanya implementasi Peraturan Menteri terbaru yaitu Kemendag No.82 Tahun 2016 tentang Pembatasan Impor Besi Baja, Baja Paduan dan turunannya yang diberlakukan per 1 Maret 2017.

Hexindo continues to improve customer service, including in the management and readiness of Hexindo warehouse in order to meet the needs of customers. Hexindo Head Office Warehouse is a warehouse that oversees all branches covering the western and eastern regions. The western region covers Aceh, Medan, Pekanbaru, Jambi, Padang, Palembang, Pangkal Pinang, Pontianak, Jakarta, Cirebon and Cilegon. While the eastern region covers Surabaya, Kupang, Banjarmasin, Sampit, Samarinda, Tarakan, Makasar, Manado and Jayapura. There are several contact office in each region.

In this warehouse, every incoming item is researched and checked. Hexindo continuously conducts regular maintenance of spare parts to be worth selling. Everyday, Hexindo warehouse receives about 1400 pieces and sends 1000 pieces to all branches.

It is necessary to know that recently there has been a delay in the process of receiving goods in the warehouse which was attributable to the implementation of the most recent ministerial regulation, namely the Ministry of Trade Regulation No. 82 Year 2016 on Restrictions on the Import of Iron Steel, Alloy Steel and its derivatives enforced as of 1 March 2017.





Untuk mendapatkan Persetujuan Impor (PI) dari Kemendag, harus melalui rekomendasi dari Kementerian teknis terkait, dimana dalam hal ini besi baja berada di bawah naungan Direktorat Jendral Industri Logam. Sedangkan mesin, alat transportasi dan elektronika ada di bawah Kementerian Perindustrian. Persetujuan tersebut biasanya dikeluarkan dalam bentuk Surat Pertimbangan Teknis Impor Besi Baja, Baja Paduan dan Turunannya atau PERTEK, dimana untuk pengurusan PERTEK ini membutuhkan waktu sekitar 4-5 Minggu.

Setelah proses PERTEK selesai, dilanjutkan dengan proses Persetujuan Impor Kementerian Perdagangan dengan melampirkan persetujuan teknis, Mill Certificate, APIU, TDP, dan SIUP, melalui INATRADE untuk mendapatkan persetujuan impor yang membutuhkan waktu 3-4 Minggu. Setelah itu tahap selanjutnya adalah melakukan proses survey di negara asal yang membutuhkan waktu 5-10 hari ditambah dengan waktu pengiriman dengan *lead time* 2 hari sampai barang diterima di Jakarta.

Meski demikian, Hexindo tetap mengupayakan untuk memenuhi aturan yang berlaku dan tetap berkomitmen untuk memenuhi kebutuhan pelanggan. Hexindo pun akan terus menjaga pemenuhan kebutuhan pelanggan, salah satunya melalui pengelolaan gudang untuk menjaga kesiapan Hexindo dalam memenuhi kebutuhan pelanggan.

Import Approval (PI) from the Ministry of Trade must be obtained with a recommendation from the relevant technical ministry; in this case, steel iron is under the auspices of the Directorate General of Metal Industry. While machines, transportation means and electronics are under the Ministry of Industry. The approval is usually issued in the form of a Technical Consideration Letter on the Import of Steel Iron, Steel Alloys and Derivatives or PERTEK. It takes about 4-5 weeks to apply for PERTEK.

After the PERTEK process is complete, there should be a process to get Import Approval from the Ministry of Trade by appending the Technical Approval, Mill Certificate, APIU, Company Registration No (TDP), and Company, SIUP, through INATRADE. It takes 3-4 weeks to obtain import approval. The next step is to do a Survey in the country of origin, which takes 5-10 days plus the delivery time with 2 days of lead time days until the goods are received in Jakarta.

However, Hexindo strives to comply with applicable rules and remains committed to meeting customer needs. Hexindo will continue to maintain customer needs, one of which is through warehouse management to maintain Hexindo's readiness to meet customer needs.



## Memperkenalkan Mesin Pekerja Keras Baru Bagi Industri Batubara Indonesia

### Hail The New Workhorse of The Indonesian Coal Industry

Berbekal kehandalan dan performa unggul yang telah dikenal dari pendahulunya, yaitu Zaxis 330, Hexindo membukukan sejumlah pesanan untuk pendaatang baru seri ZX350H-5G. Ekskavator *heavy duty* kelas menengah ini menampilkan penyempurnaan seri Hitachi Dash 5G baru yang menyediakan beberapa fitur terbaik di kelasnya untuk pasar saat ini.

Dengan bagian pelengkap (*attachment*) berupa bagian depan (*front*) HD *bulk excavation inklusif bucket* standar 2m<sup>3</sup>, ZX350H-5G adalah pilihan pelanggan yang ideal untuk aplikasi di pertambangan batu bara atau tugas-tugas umum pertambangan dewasa ini.

Sesuai dengan filosofi Hitachi yang telah terbukti kinerjanya berdasarkan pengalaman pasar global, ZX350H-5G mempertahankan injeksi langsung 6 silinder yang kokoh, *turbo charged* dan *intercooled*, EPA Tier 2, serta mesin diesel 184KW/246HP yang dikenal tahan lama di pasar Indonesia.

Seri baru Dash 5G melanjutkan tradisi dengan kemudahan pengoperasian melalui sensitivitas kontrol ujung jari. Hal ini membuat tugas memisahkan batubara bersih dari parting dan kontaminasi lainnya menjadi lebih mudah bahkan bagi operator baru sekalipun.

Building on the renowned reliability and performance of the previous Zaxis 330 series excavator, Hexindo is receiving record multiple unit orders for the new kid on the block, the ZX350H-5G. This rugged heavy duty medium class excavator boasts the new Hitachi Dash 5G series refinements providing some of the best in class features available on the market today.

Equipped with an HD bulk excavation front attachment inclusive 2m<sup>3</sup> bucket standard, the ZX350H-5G is an ideal customer choice for coaling applications or any GP task on the mine site today.

In keeping with the Hitachi philosophy of proven performance based on the global market experience, the ZX350H-5G retains a robust 6 cylinder direct injection, turbo charged and intercooled, EPA Tier 2, 184KW / 246HP diesel engine renowned for its longevity in the Indonesian market.

The new Dash 5G series continues the tradition with ease of operation via finger tip control sensitivity. This makes the task of separating valuable clean coal from parting and other contaminates a breeze for even a novas operator.



Dengan pintu-pintu akses yang besar, akses yang luas dan pengelompokan poin layanan yang strategis, perawatan menjadi lebih sederhana dan mengurangi waktu henti (*downtime*) selama masa servis. Tersedia juga inovasi seperti jaring anti debu yang diposisikan ke depan dari *cooling package* termasuk kondensor AC, untuk menghentikan penyumbatan inti akibat debu ekstrem, serta mudah diservis selama perubahan *shift* atau pengisian bahan bakar.

Seri Dash 5G memiliki kabin yang kokoh dan *stylish* namun tetap fungsional, dengan sejumlah fitur yang dirancang secara spesifik bagi operator. Posisi duduk dibuat nyaman dan dapat diatur sepenuhnya dengan sandaran tangan yang memungkinkan gerakan tangan minimal untuk kontrol ujung jari selama operasi berlangsung. Jarak pandang yang menyeluruh ke area kerja, dengan sistem *air conditioning* yang terintegrasi dan kursi yang dapat disesuaikan sepenuhnya agar operator tetap dapat merasa nyaman sekaligus menjaga lingkungan yang bebas debu. Penyimpanan *cab* yang luas tersedia di belakang kursi operator dengan *cup holders* yang mudah dijangkau. Keselamatan operator sama pentingnya, dimana desain kabin mencakup OPG *top guard protection* dan tuas *shut-off lever* yang *pilot control* dengan fungsi *start* mesin netral untuk menghindari operasi tanpa disengaja. Pegangan tangan diposisikan dengan baik dan kokoh untuk memudahkan jalan keluar dan masuk yang aman.

With large access doors, ample access and strategic grouping of service points, maintenance is simplified and reduces downtime during service periods. Innovations such as a dust proof net positioned forward of the cooling package inclusive AC condenser, stops core blockage in extreme dust applications and is easily serviced during shift change or refueling.

The Dash 5G series cabin is both robust & stylish yet functional, with a number of features designed with the operator specifically in mind. A comfortable and fully adjustable seating position with arm rests allowing minimal arm movement for finger tip control during operation. Excellent visibility from the operator station, factory designed integrated air conditioning system with well positioned ducts to keep the operator both cool plus maintain a dust free environment. Ample in cabin storage is provided behind the operators' seat along with cup holders in easy reach. Operator safety is equally not compromised, the cabin design incorporates OPG top guard protection and pilot control shut-off lever with engine neutral start function to avoid accidental operation. Well positioned and sturdy hand grips aid operator entry and egress.

ENGINE			
Model	Isuzu AA-6HK1X		
Type	4-cycle water-cooled, direct injection		
Aspiration	Turbocharged, intercooled		
No. of cylinders	6		
Rated Power			
ISO 9249, net	(Kw (246 HP) at 2.000 min <sup>-1</sup> (rpm 184		
SAE J1349, net	(Kw (246 HP) at 2.000 min <sup>-1</sup> (rpm 184		
Maximum torque	(Nm (89.0 kgfm) at 1.700 min <sup>-1</sup> (rpm 973		
Piston displacement	L 7.790		
Bore and stroke	mm x 125 mm 115		
Batteries	x 12V / 128 Ah 2		
HYDRAULIC SYSTEM			
Hydraulic Pumps			
Main pumps	variabel displacement axial piston pumps 2		
Maximum oil flow	x 279 L/min 2		
Plot pum	gear pump 1		
Maximum oil flow	L/min 32.8		
Hydraulic Motors			
Travel	variabel displacement axial piston motor 2		
Swing	axial piston motor 1		
Relief Valve Settings			
Implement circuit	(MPa (350 kgf/cm <sup>2</sup> 34.3		
Swing circuit	(MPa (330 kgf/cm <sup>2</sup> 32.4		
Travel circuit	(MPa (355 kgf/cm <sup>2</sup> 34.8		
Plot circuit	(MPa (40 kgf/cm <sup>2</sup> 3.9		
Power boost	(MPa (388 kgf/cm <sup>2</sup> 38.0		
Hydraulic Cylinders			
	Quantity	Bore	Rod diameter
Boom	2	145mm	100mm
Arm	1	115mm	115mm
	1	140mm	95mm



**Alexander Hong**

Direktur Utama PT Gunung Mas  
President Director of PT Gunung Mas

## Hexindo Sangat Mendukung Kelancaran dan Kelangsungan Bisnis Kami

### Hexindo is Giving Great Support for Smoothness and Continuity of Our Business

PT Gunung Mas adalah perusahaan yang berdiri sejak tahun 2005 dan bergerak di bidang tambang batubara. Meski bisnis batubara sempat mengalami penurunan beberapa waktu lalu, namun sejak 2016, bisnis ini sudah memperlihatkan pertumbuhan. Ini merupakan kabar gembira bagi para pelaku bisnis tambang batubara.

Biasanya pada akhir tahun, permintaan akan batubara cukup banyak. Terutama permintaan dari negara-negara yang masuk pada musim dingin di akhir tahun nanti. Selain itu, program pemerintah yang tengah menggalakkan program pembangunan pembangkit listrik 35 ribu mega watt yang tentunya membutuhkan banyak batubara sebagai bahan baku pembangkit listrik tersebut.

PT Gunung Mas is a company established in 2005 and engaging in coal mining. Despite a decline we once experience some time ago, since 2016, coal business has shown growth. This is good news for coal mining business players.

Usually at the end of the year, demand for coal is quite a lot, especially from the countries entering winter season. Besides, the government program to promote the construction program of 35 thousand mega watt power plant will require a lot of coal as a raw material for the power plant.





Kami sangat senang dapat bekerja sama dengan Hexindo sebagai penyedia alat berat merek Hitachi. Bisa dibayangkan, Hexindo merupakan salah satu perusahaan yang *mensupport* kami dari segala bidang. Khusus untuk alat berat, terutama untuk ekskavator, alat yang kami gunakan di lapangan mayoritas adalah merek Hitachi. Hexindo sebagai perusahaan distribusi tunggal terpercaya pemegang merek Hitachi di Indonesia, cukup membantu kami dalam memenuhi kebutuhan kami di lapangan.

Kami juga cukup puas dengan pelayanan purna jual yang diberikan Hexindo selama ini. Terutama dari segi ketersediaan suku cadang, dan pelayanan yang cepat saat kami membutuhkan bantuan di lapangan. Kerja sama yang kami jalin dengan Hexindo sejak 2005 lalu, terus terbina dengan baik. Terlebih Hexindo dari tahun ke tahun terus meningkatkan pelayanannya, sehingga memuaskan kami sebagai pelaku bisnis.

Selama ini, kami melihat Hexindo bukan hanya memposisikan kami sebagai pelanggan, namun lebih pada sebagai mitra bisnis. Dari segi produk, merek Hitachi jika dilihat dari sisi performanya cukup bagus, terlebih dari sisi konsumsi bahan bakar juga sangat efisien. Selama 12 tahun kami menjalin kerja sama dengan Hexindo, kami merasa terbantu oleh Hexindo. Kami harap, Hexindo terus mempertahankan pelayanan yang mereka berikan, baik dari ketersediaan produk yang handal serta pelayanan purna jualnya.

We are pleased to have worked with Hexindo as the provider of Hitachi heavy equipment. We can say, Hexindo is one of the company that providing us with support in all areas, especially for heavy equipment in particular excavators. Most of the equipment we use in the field is Hitachi brand. Hexindo as trusted sole distributor of Hitachi brand in Indonesia is considerably helpful to us in meeting the needs in the field.

We are also quite satisfied with Hexindo after-sales service so far, especially in terms of spare parts availability and fast service when we need help in the field. Our cooperation with Hexindo since 2005 has been continuously well maintained. Moreover, from year to year, Hexindo continues to improve its service so as to satisfy us as business player.

So far, we see that Hexindo not only positions us as a customer, but also as business partner. In terms of products, the performance of Hitachi brand is pretty good, especially in terms of fuel consumption that is very efficient. For the past 12 years of working with Hexindo, we feel helped by Hexindo. We hope that Hexindo continues to maintain the services they provide, both from the availability of reliable products and after-sales service.



## Kantor Perwakilan Sungai Baung: Demi Kualitas Layanan dan Kepuasan Pelanggan

### Sungai Baung Contact Office: In Pursuit of Service Quality and Customer Satisfaction

Hexindo berkomitmen terus meningkatkan kualitas pelayanan terhadap para pelanggan. Baru-baru ini, Hexindo meresmikan kantor perwakilan Sungai Baung di Palembang, Sumatera Selatan. Lokasinya terbilang cukup strategis, dengan adanya pelabuhan *speed boat* umum yang hanya berjarak sekitar 7 km, dari kantor perwakilan Sungai Baung. Hexindo satu-satunya perusahaan yang memiliki kantor perwakilan disana.

Kantor perwakilan ini berada di wilayah konsesi Hutan Tanaman Industri (HTI) dari PT Bumi Andalas Permai, yang merupakan anak perusahaan dari Sinarmas Forestry. Tepatnya di distrik Sei Jelutung, Ogan Komering Ilir (OKI), yang lebih dikenal dengan sebutan wilayah Sungai Baung.

Kantor perwakilan Sungai Baung sendiri didukung oleh seorang *leader*, 3 orang mekanik, 1 orang *warehouseman* dan 1 orang staf administrasi (*finance/admin service*). Kantor perwakilan Sungai Baung didirikan untuk meningkatkan kualitas layanan purna jual, memangkas

Hexindo is committed to continuously improving the quality of service to its customers. Recently, Hexindo inaugurated Sungai Baung contact office in Palembang, South Sumatra. The location is quite strategic, with a public speed boat port of approximately 7 km distance from Sungai Baung Site Office. Hexindo is the only company that has a contact office there.

This contact office is located in the concession area of Industrial Plantation Estate (HTI) of PT Bumi Andalas Permai, a subsidiary of Sinarmas Forestry, precisely in Sei Jelutung district, Ogan Komering Ilir (OKI), better known as Sungai Baung area.

Sungai Baung Contact Office is supported by a leader, 3 mechanics, 1 warehouseman and 1 administration staff (*finance / admin service*). Sungai Baung Contact Office is established to improve the quality of after-sales service, cut the Palembang-Sungai Baung journey which takes





perjalanan Palembang-Sungai Baug yang membutuhkan sekitar 1 hari dan mempercepat pengadaan suku cadang yang dibutuhkan oleh pelanggan.

Saat ini, total pelanggan yang aktif bekerja di wilayah Sinarmas Forestry Sungai Baug yaitu sekitar 16 pelanggan yang berasal dari Palembang, Pekanbaru dan Jambi. Untuk mendukung operasional unit-unit yang dimiliki oleh pelanggan, Hexindo telah menempatkan persediaan suku cadang (*fast moving parts*) sekitar 200 *items*, serta beberapa unit ekskavator, suku cadang dan juga teknisi.

Kantor perwakilan Sungai Baug diharapkan dapat meningkatkan kecepatan perusahaan dalam pelayanan perbaikan alat mengingat suku cadang dan mekanik sudah *standby* di lokasi. Meski daerahnya sangat terpencil dengan fasilitas yang sangat terbatas, khususnya keperluan air bersih, Hexindo tidak pantang menyerah untuk tetap mendekati diri pada pelanggan dan memberikan pelayanan lebih baik pada mereka.

Keberadaan kantor perwakilan di Sungai Baug ini diharapkan dapat memperluas pangsa pasar Hexindo dan meningkatkan kepercayaan pelanggan terhadap pelayanan purna jual. Saat ini, penggunaan alat berat Hitachi di wilayah kerja Sinarmas forestry Palembang sudah mencapai 75%.

Kantor perwakilan Sungai Baug berupaya meningkatkan kecepatan pelayanan perbaikan unit-unit yang dimiliki pelanggan dan juga meningkatkan jumlah penjualan suku cadang. Hexindo optimis, dengan adanya kantor perwakilan di Sungai Baug, dapat meningkatkan pertumbuhan penjualan dan jumlah pelanggan.

about 1 day and accelerating the procurement of parts required by customers.

Currently, the total number of active customers working in the Sinarmas Forestry area of Sungai Baug is about 16 customers from Palembang, Pekanbaru and Jambi. Meanwhile, to support the operations of the units owned by the customers, Hexindo has placed the supply of fast moving parts around 200 items, with some excavator units, spare parts and also technicians.

Baug River representative office is expected to improve the Company's speed in repair service considering that parts and mechanics are already standby on location. Although the area is very remote with very limited facilities, in particular clean water, Hexindo does not give up staying closer to the customers and providing better service to them.

Sungai Baug Contact Office is expected to increase the speed of the Company's repair service as spare parts. Currently, Hitachi heavy equipment in the working area of Sinarmas Forestry in Palembang has reached 75%.

Sungai Baug Contact Office seeks to improve the speed of repair service of customers' units as well as increase the sales volume of spare parts. Hexindo is optimistic that the existence of a contact office in Sungai Baug can increase sales growth and number of customers.



**Shigeru Murasugi**  
CEO Tierra

## ▮▮ Potensi Pasar Indonesia untuk Mini Ekskavator Meningkat

### Indonesia's Market Potential for Mini Excavators Increases

Hitachi Construction Machinery Tierra Co., Ltd (Tierra) merupakan perusahaan asal Jepang yang sejarahnya dimulai pada tahun 1863, ketika pendirinya Bapak Denzou Tanoue menciptakan sejenis alat bajak sawah. Pada tahun 1949, didirikanlah "Touyou-Sha" sebagai cikal bakal Tierra. Tahun 1990, HCM mengambil alih mayoritas saham Tierra. Tahun 1997, terjadi perubahan nama menjadi "Hitachi Construction Machinery Tierra co.,Ltd." yang fokus memproduksi dan menjual layanan dan produk mesin konstruksi, khususnya mini ekskavator. Produk Tierra tidak hanya di pasarkan secara domestik, namun sudah merambah ke berbagai negara di Eropa, Amerika dan juga Asia.

Khusus untuk pasar Asia, saat ini penjualan mini ekskavator tengah memperlihatkan pertumbuhan yang cukup signifikan, seperti di China, India dan Indonesia. Di Indonesia, pangsa pasar mini ekskavator terbilang cukup menjanjikan, Tierra pun tengah membidik perluasan pangsa pasar di Indonesia melalui Hexindo.

Direktur Utama Tierra, Bapak Shigeru Murasugi mengatakan, produk mini ekskavator Hitachi mulai tumbuh dan berkembang di Indonesia, terutama karena strategi penjualan dari Hexindo.

Hitachi Construction Machinery Tierra Co., Ltd. (Tierra) is a Japanese company which has a history that started from 1863, the founder Mr. Denzou Tanoue produced agricultural animal drawn plow. In 1949, "Touyou-sha" which is predecessor of Tierra established. In 1990, HCM acquired majority of Tierra shares. In 1997, renamed to "Hitachi construction Machinery Tierra Co.,Ltd." focusing on producing and selling construction machinery service and products, especially mini excavator. Tierra products are not only marketed domestically, but have penetrated the markets in various countries in Europe, America and Asia.

Especially for the Asian markets, currently mini excavator sales are showing significant growth, such as in China, India and Indonesia. In Indonesia, the market share of mini excavators is quite promising; Tierra is also aiming for market share expansion in Indonesia through Hexindo.

CEO of Tierra, Mr. Shigeru Murasugi said, the market of Hitachi mini excavator started to grow and develop in Indonesia, mainly due to sales strategy undertaken by Hexindo.



Company Profile

Name	Hitachi Construction Machinery Tierra Co., Ltd.
Capital	1,440 Million Yen (100%: Hitachi Construction Machinery)
Established	March 2, 1949
President	Shigeru Murasugi (CEO)
Operations	Development, manufacturing, sales & service of construction machinery
Turnover	72,072 Million Yen

“Sejauh ini, secara global, penjualan mini ekskavator sekitar 150.000 unit per tahun di mana 60%-70% pangsa pasar di Eropa, Amerika dan Jepang. Pada dasarnya, target Tierra secara global adalah 15%. Khusus Indonesia, pangsa pasar untuk produk mini ekskavator meningkat cukup cepat. Selain pasar Asia yang juga sudah mulai tumbuh, peran Hexindo dalam beberapa tahun ini juga sangat besar dalam memperluas pangsa pasar kami di Indonesia,” ujarnya.

Sementara itu, Tierra juga mulai gencar melakukan promosi untuk lebih meningkatkan pangsa pasar mini ekskavator di Indonesia. Apalagi, dalam 5 tahun ini pangsa pasar mini ekskavator Hitachi di Indonesia meningkat cukup signifikan dari 9% pada tahun 2011 menjadi 28% di tahun 2016.

“Kami ingin memperluas jangkauan penjualan di segmen konstruksi dan lain-lain. Apalagi, Hexindo memiliki pengalaman untuk segmen industri yang membutuhkan produk berkapasitas lebih dari 20 ton. Segmen konstruksi sendiri pun luas. Tierra ingin menjangkau kontraktor dalam skala lebih kecil dengan kapasitas kebutuhan lebih sedikit,” kata Bapak Murasugi.

Menurut Bapak Murasugi, pasar Indonesia memiliki potensi pasar yang cukup besar untuk mini ekskavator. Untuk itu, pihaknya dan Hexindo secara bersama-sama terus berupaya untuk meraih pangsa pasar tersebut. Tentunya, melalui produk-produk mini ekskavator yang berkualitas dan *after sales service* yang dapat memberikan kepuasan pada pelanggan.

“Hexindo memungkinkan untuk meraih pasar tersebut dengan jaminan kualitas produk yang mumpuni. Jadi kami secara bersama-sama dengan Hexindo ingin meraih pangsa pasar yang lebih tinggi dengan memberikan kepuasan pada pelanggan. Tidak hanya menjual tapi juga memberikan solusi bagi pelanggan akan produk yang handal dan terjangkau,” tandas Bapak Murasugi.

“So far, globally, the sales of mini-excavators are about 150,000 units per year where 60% -70% market shares are in Europe, America and Japan. Basically, the target of Tierra globally is 15%. Specifically for Indonesia, the market share for mini-excavator products was increased rapidly. In addition to the growing Asian market, Hexindo’s role is also enormous in expanding our market share in recent years in Indonesia,” he commented.

Meanwhile, Tierra also began aggressively promoting to further increase its mini excavators market share in Indonesia. In the last 5 years, Hitachi mini excavator market share in Indonesia has significantly increased from 9% (FY2011) to 28% (FY2016).

“We want to expand our sales coverage to the construction segment and others. Moreover, Hexindo has experience for industry segments that require products with a capacity of more than 20 tons. The construction segment is wide. Tierra wants to reach smaller contractors with fewer capacity needs,” said Mr. Murasugi.

According to Mr. Murasugi, the Indonesian market has considerable market potential for mini excavators. To that end, his company and Hexindo continuously join force to gain market share. This is of course by presenting quality mini excavator products and after sales service that can provide customer satisfaction.

“Hexindo makes it possible to reach the market with guaranteed product quality. So, we together with Hexindo want to reach a higher market share by delivering customer satisfaction. We not only sell but also provide reliable and affordable solutions for customers,” Mr. Murasugi concluded.







## Komitmen Pemberdayaan Anak dan Perempuan Commitment to Children & Women Empowerment

PT Hexindo Adiperkasa Tbk gelar kegiatan 'HATO HEXINDO' bertajuk "Children & Women Empowerment". Ini merupakan bagian dari Tanggung Jawab Sosial Perusahaan sebagai bentuk komitmen Hexindo untuk bersinergi harmonis dengan lingkungan sekitar. Kegiatan sosial ini berlangsung pada 2-16 Juni 2017. Dalam kegiatan ini, Hexindo mengajak segenap insan perusahaan untuk memberikan donasi berupa pakaian layak pakai, buku bacaan (edukasi maupun buku cerita) serta mainan untuk diberikan kepada anak dan keluarga tidak mampu di area Cipinang, Jakarta Timur.

Kegiatan yang dihadiri sekitar 60 anak-anak dan 60 ibu rumah tangga ini tidak hanya memberikan donasi dari partisipasi karyawan tetapi juga melaksanakan beberapa kegiatan. Pada Jumat 16 Juni 2017, di area RPTRA Cipinang Besar Utara (Cibesut), PT Hexindo Adiperkasa Tbk menyerahkan donasi tersebut serta menyelenggarakan *talkshow* 'Manajemen Rumah Tangga' oleh Kepala Departemen *Corporate Planning* & SMO Ibu Listiana, dongeng edukasi oleh Staf Senior Manajemen Kinerja Ibu Donna Afri dan penyuluhan kanker serviks oleh Ketua PKK Kecamatan Jatinegara, Ibu Mediaty.

PT Hexindo Adiperkasa Tbk held 'HATO HEXINDO' activity titled "Children & Women Empowerment". This activity is a Corporate Social Responsibility program as Hexindo's commitment to synergically grow with the surrounding environment. This social event took place on June 2-16, 2017. In this activity, Hexindo invited all the company's personnel to donate good clothes, books (educational and story books) and toys, to the underprivileged children and poor families in Cipinang area, East Jakarta.

The event was attended by around 60 children and 60 housewives and not only gave donations from the employees' participation, but was also filled with some activities. On Friday 16 June 2017, at the RPTRA area of Cipinang Besar Utara (Cibesut), PT Hexindo Adiperkasa Tbk handed over the donation and held a 'Household Management' talk show presented by Head of Corporate Planning & SMO Department Mrs Listiana, educational fairy tale story telling by Senior Staff Performance Management Ms. Donna Afri and cervical cancer counselling by the Chairman of PKK Kecamatan Jatinegara, Mrs Mediaty.



**West Area Branch**

**Banda Aceh**

Jl. Prof. Moh. Hasan No. 133 Desa Lempeneurut Gampong Kecamatan Darut Imarah, Kabupaten Aceh Besar Nanggroe Aceh Darussalam.  
Phone (0651) 8054092  
Fax (0651) 43215

**Medan**

Jl. Medan Tanjung Morawa Km. 11,5 Medan, Sumatera Utara 20362.  
Phone (061) 7941728 / 23 / 24  
Fax (061) 7941729

**Pekanbaru**

Jl. Soekarno Hatta No. 62 A Pekanbaru, Riau 28292.  
Phone (0761) 646006 / 587339  
Fax (0761) 64580

**Jambi**

Jl. Marsda Surya Darma No. 48 Km. 10 Kenali Asam Bawah, Kota Baru, Jambi 36128.  
Phone (0741) 42500 / 40677  
Fax (0741) 42488

**Padang**

Jl. Raya Bypass Km. 20 Tanjung Aur – Padang, Sumatera Barat 25171.  
Phone (0751) 483366  
Fax (0751) 483371

**Palembang**

Jl. Letjen Harum Sohar Tanjung Api-Api RT 63 RW 11, Kebun Bunga, Sukarame, Palembang, Sumatera Selatan.  
Phone (0711) 419425 / 419632  
Fax (0711) 416365

**Pangkal Pinang**

Jl. Jend. Sudirman No. 9 RT 02 / RW 01, Pangkal Pinang, Bangka-Belitung.  
Phone (0717) 435577 / 431644  
Fax (0717) 431704

**Pontianak**

Jl. Adi Sucipto KM. 12 Arang Limbung, kecamatan Sungai Raya, kabupaten Kubu Raya, Kalimantan Barat 78391.  
Phone (0561) 725354 / 6726216-17  
Fax (0561) 6726218

**Jakarta**

Kawasan Industri Pulo Gadung - Jl. Pulo Kambing II Kav. I-II No. 33 Jakarta 13930.  
Phone (021) 4603738  
Fax (021) 4607350

**Cilegon**

Jl. Komplek Green Mega Block, Blok A2 No.3, Jl. Ahmad Yani , Cibeber, Cilegon, Banten.  
Phone (0254) 8484209

**Cirebon**

Jl. Sunan Gunung Jati No. 201 RT : 10 / 03 Desa Klayan, Kecamatan Gunung Jati, Kabupaten Cirebon 45151.  
Phone (0231) 8300431  
Fax (0231) 8300432

**Contact Office**

**Tanjung Pandan**

Jl. Jend Sudirman No. 18 Tanjung Pandan 33411.  
Phone (0719) 24500  
Fax (0719) 23202

**Ketapang**

Jl. MT Haryono No. 67 RT 14 RW 05, Tengah Delta Pawan, Ketapang Kalimantan Barat 74312.  
Phone (0534) 33800  
Fax (0534) 32760

**Bandar Lampung**

Jl. By Pass Soekarno Hatta Km 09 No 09 Tanjung Senang Bandar Lampung 35141.  
Phone (0721) 781533  
Fax (0721) 708200

**Semarang**

Jl. Abdul Rahman Saleh no.191, Semarang 50145, Jawa Tengah.  
Phone (024) 7622128

**East Area Branch**

**Surabaya**

Jl. Rungkut Industri II No. 59 Surabaya, Jawa Timur 60293.  
Phone (031) 8420096  
Fax (031) 8412884

**Kupang**

Jl. Timur Raya Km. 7 Perum. Waskita No. 1 Kel. Oefapa Kec. Kelapa Lima Kota Kupang 85228.  
Phone (0380) 83298

**Banjarmasin**

Jl. A. Yani Km. 23 Landasan Ulin, Banjarbaru, Banjarmasin, Kalimantan Selatan 70724.  
Phone (0511) 4706056  
Fax (0511) 4706057

**Balikpapan**

Jl. Mulawarman No. 99 Batakan RT52, Balikpapan 76116.  
Phone (0542) 760320 / 22  
Fax (0542) 766637

**Sampit**

Jl. Cilik Riwut KM 4,5 RT 40 / RW 07 Bamaang Tengah, Kotawaringin Timur (Sampit), Kalimantan Tengah 74312.  
Phone (0531) 31941  
Fax (0531) 31942

**Samarinda**

Jl. Cipto Mangunkusumo No. 19 Kel. Sungai Kunjang – Samarinda, Kalimantan Timur 75131.  
Phone (0541) 261608 / 261070  
Fax (0541) 261838

**Tarakan**

Jl. Mulawarman No. 87 RT. 44 Kelurahan Karang Anyar, Kecamatan Tarakan Barat, Tarakan, Kalimantan Utara.  
Phone (0551) 51778 / 79  
Fax (0551) 24793

**Makassar**

Jl. Kima Raya I Kav. K.1A Makassar Industrial Estate Daya – Makassar, Sulawesi Selatan 90241.  
Phone (0411) 510853 / 7  
Fax (0411) 510856

**Manado**

Jl. Raya Manado-Bitung, Desa Watutumou II Jaga VII Kec. Kalawat Kab. Minahasa Utara Sulut 90245.  
Phone (0431) 7005200

**Jayapura**

Jl. Raya Sentani Padang Bulan No. 22 Hedam, Heram, Jayapura, Papua 99351.  
Phone (0967) 5189565

**Contact Office**

**Palu**

Jl. Datuk Pamusu No. 28, Kec. Palu Barat, Palu, Sulawesi Tengah .  
Phone (0451) 423003  
Fax (0451) 427366

**Batu Licin**

Jl. Raya Batu Licin RT 17 RW 03 no. 153, Tanah Bumbu, Batu Licin, Kalimantan Selatan 72171.  
Phone (0518) 71788  
Fax (0518) 70398

**Kendari**

Jl. Y. Wayong No 25 -25 By Pass Lepo-lepo, Kendari Sulawesi Tenggara.  
Phone (0401) 3139158 / 59  
Fax (0401) 3139157

**Gorontalo**

Jl. Prof. DR. John Ario Katili no. 3 Kelurahan Tanggikiki Kecamatan Sipatana Kota Gorontalo - 96126.  
Phone (0435) 828223  
Fax (0435) 828247

**Merauke**

Jl. Mangga Dua RT 05/RW 01 Kelapa Lima, Merauke, Papua.  
Phone (0971) 323644  
Fax (0971) 322848

**Sorong**

Jl. Basuki Rahmat km 11,5 (depan SMK 3 Sorong) Kelasaman, Sorong Timur , Papua.  
Phone (0951) 325126  
Fax (0951) 325134

**Mining Projects**

**Adaro Pama**

Jl. Hauling Road KM.73, Workshop Wara, Tanjung – Tabalong, Kalimantan Selatan 71571.  
Phone HO (021) 4611688

**Adaro Sis**

Tutupan Tanjung, SIS Adaro Project – Tabalong, Kalimantan Selatan 71571.  
Phone (0967) 5189565

**Asam Asam**

Jl. A. Yani Km. 121 Dusun 3, Rt.21 No.21, Kecamatan Jorong, Kabupaten Tanah Laut, Kalimantan Selatan 70883.  
Phone HO (021) 4611688

**Bengalon**

PT. Dharma Henwa Tbk, 8 Paso Timur Dulun Kelawitan, Dusun II Desa Sepaso Timur Kec. Bengalon, Kab. Kutai Timur 75618.  
Phone HO (021) 4611688

**Berau**

Jl. M Iswahyudi Km.5 RT.05 Tanjung Redep, Kelurahan Rinding, Kabupaten Berau, Kalimantan Utara 77313.  
Phone (0544) 2703110 / 2027208  
Fax (0544) 230156

**Kitadin Bontang**

Jl. Bontang - Samarinda Km.10 Indominco, TRUST bontang Project, Bontang, Kalimantan Timur.  
Phone HO (021) 4611688

**Pama Bontang**

Jl. Bontang - Samarinda Km. 10 Indominco - PAMA Bontang Project, Bontang, Kalimantan Utara  
Phone HO (021) 4611688

**Kideco SIMS**

Workshop PT. SIMS Jaya Kaltim (Kideco Project)  
Desa Batu Kajang Kecamatan Batu Sopang Kabupaten Pasir Kalimantan Timur 76252

**Kideco Pama**

Jl. Negara Km.144, Rt.010, Kecamatan Batu Sopang, Desa Batu Kajang, Kabupaten Pasir, Kalimantan Timur 76252.  
Phone HO (021) 4611688

**Malinau**

Camp Sidi KPUC - Coal Project, Desa Langap, Kec. Long Loreh, Malinau Selatan, Kab. Malinau, Kalimantan Utara.  
Phone HO (021) 4611688

**Melak**

Jl. Sendawar Raya RT. IV - Royoq I Kutai Barat, Kalimantan Timur 75565  
Phone (0545) 41788  
Fax (0545) 41899

**Newmont**

Newmont Nusa Tenggara Project, Workshop Shovel & Drill PT NNT , Sekongkang, Sumbawa Barat.  
Phone HO (021) 4611688

**Samarinda Mining**

Jl. Cipto Mangunkusumo No. 19 Kel. Sungai Kunjang – Samarinda, Kalimantan Timur 75131.  
Phone (0541) 261608  
Fax (0541) 261608

**Sangatta**

KPC Project Sangatta, Tango Delta - Sangatta, Kalimantan Timur 75387.  
Phone (0549) 21524/521259  
Fax (0549) 21525

**Vale Sorowako**

Gunung Batu Area - Vale Project Sorowako, Kab. Luwu Timur, Sulawesi Selatan 92984.  
Phone (021) 5249100 Ext 5786  
Fax (021) 5249560

**Balikpapan Product Support**

**Balikpapan Mining**

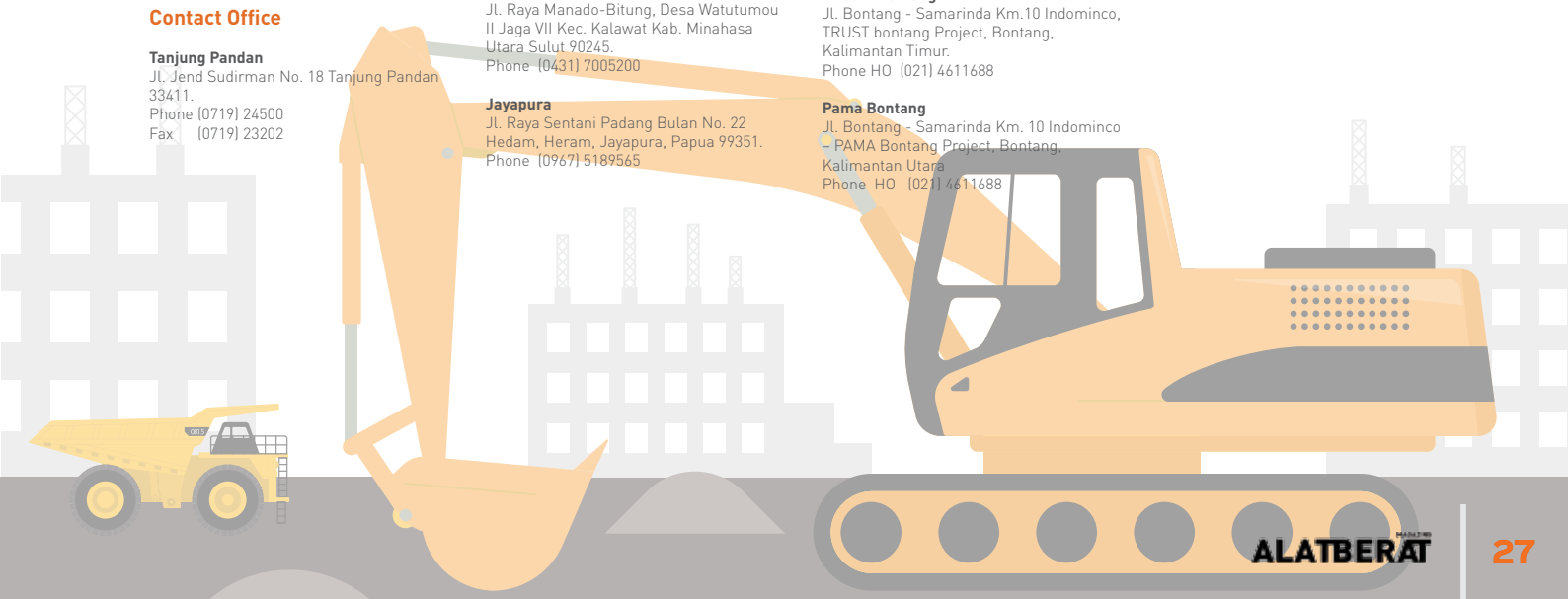
Jl. Mulawarman No. 99 Batakan, Balikpapan 76116.  
Phone (0542) 763020 / 22  
Fax (0542) 766637

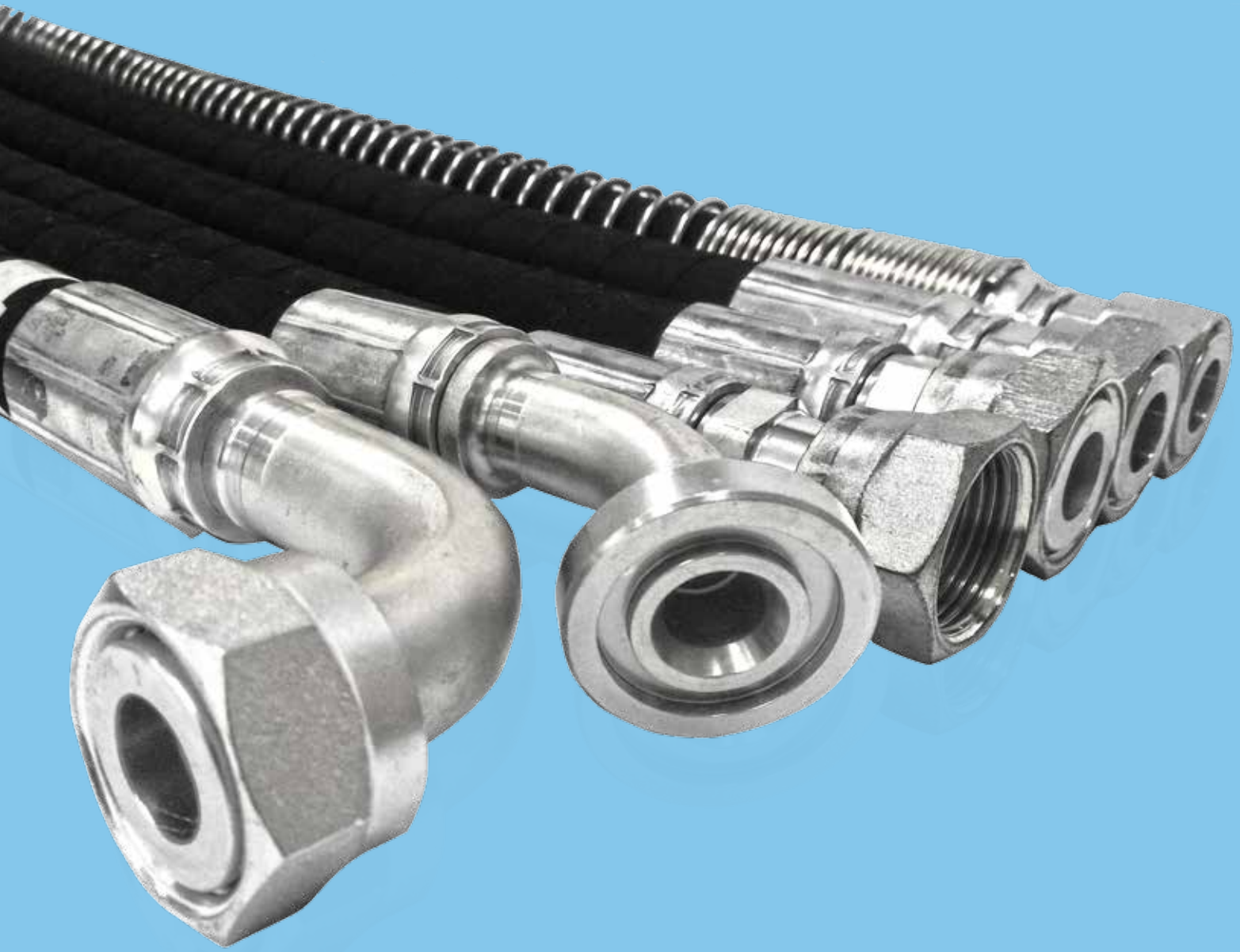
**Balikpapan Remanufacturing**

Jl. Mulawarman No. 99 Batakan, Balikpapan 76116.  
Phone (0542) 760320 / 22  
Fax (0542) 760321

**Balikpapan Training Center**

Jl. Jend. Sudirman No. 20 Balikpapan 76114.  
Phone (0542) 765764  
Fax (0542) 765110





**HITACHI** GENUINE PART  
DURABLE AND POWERFULL



**HEXINDO**

**PT Hexindo Adiperkasa Tbk**

Kawasan Industri Pulo Gadung  
Pulo Kambing II Kav. I - II No.33, Jakarta 13930  
Telp. 021-4611688 Fax. 021-4611686

[www.hexindo-tbk.co.id](http://www.hexindo-tbk.co.id)